

前言 Introduction

本零件目录为标准型号。

This parts catalog refers to standard model.

如果您购买的是定制机，有些零件可能会有所不同，有需要时请于我们联系。

Some parts maybe different when your machine is customized. Contact us when necessary.

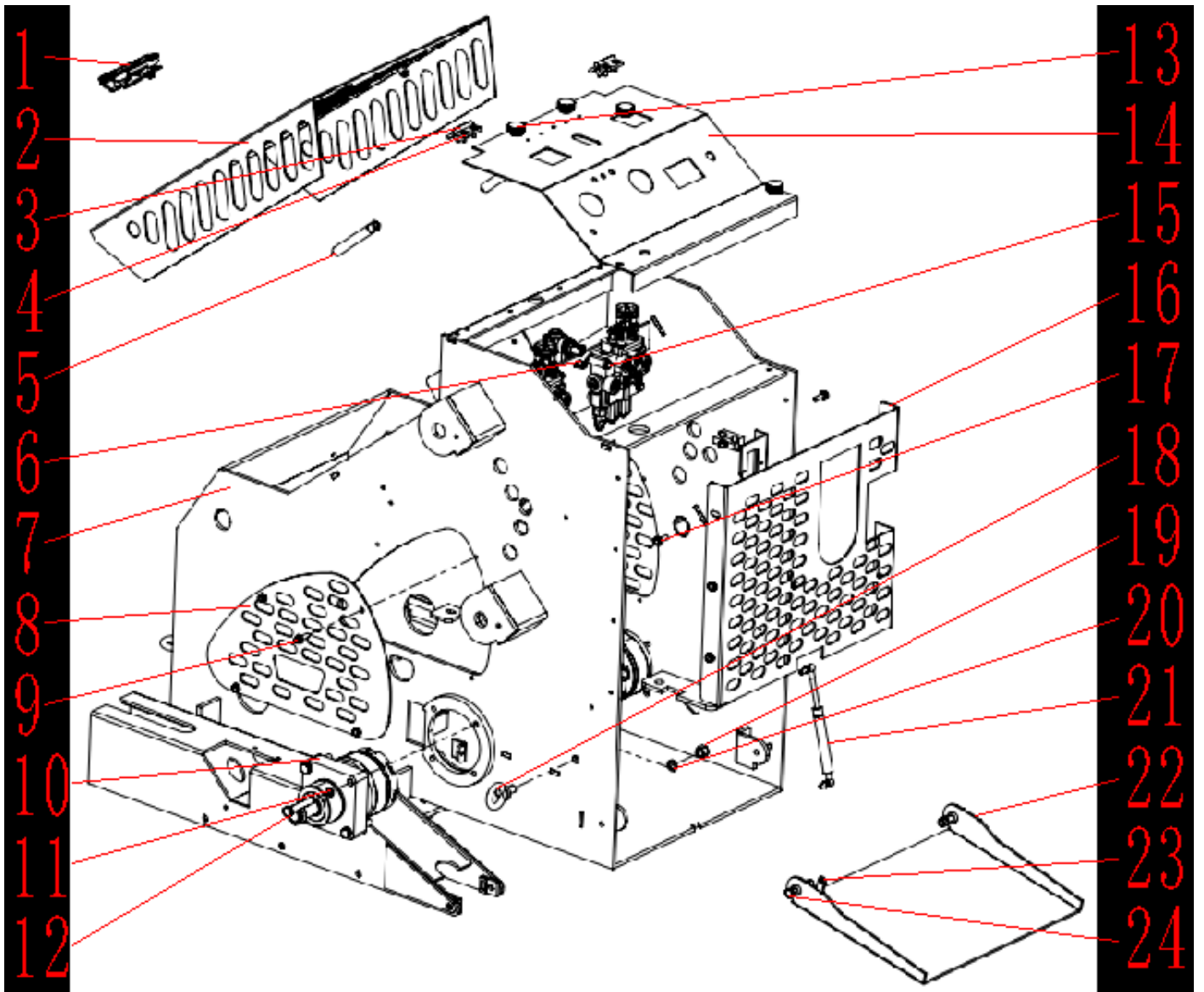
本零部件图册如有更改，恕不另行通知。

This parts catalog is subject to change without notice.

目录 Contents

1.车体 Body Assy	3
2.履带底盘总成 Crawler assembly	5
3. 油箱 Oil Tank	7
4.举升臂 Lift Arm Assy	8
5.动力系统 Power System.....	11
6.电器系统 Electric System	13
7.液压系统 Hydraulic System	18

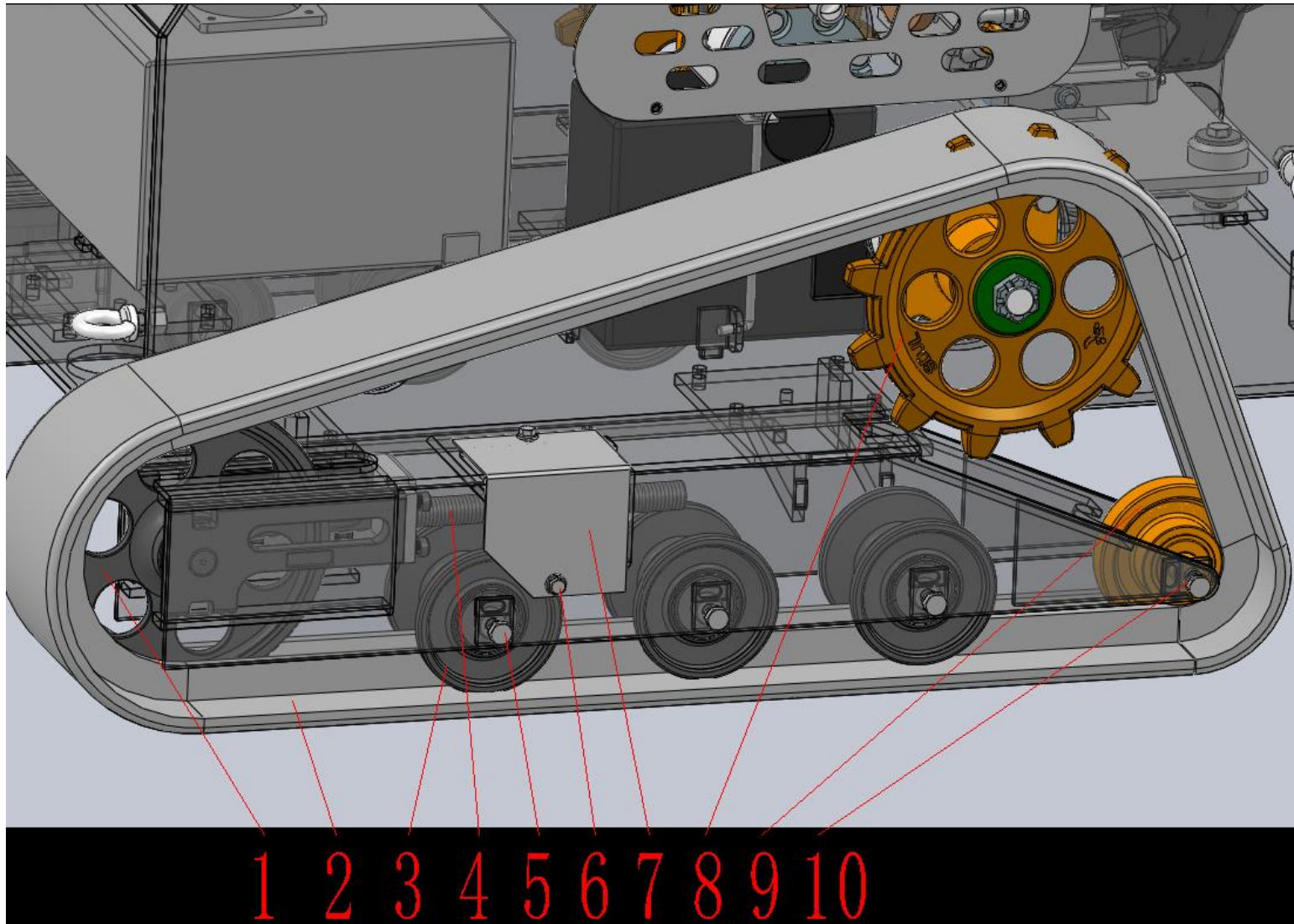
1. 车架总成 Body Assy



Body Assy 车体总成

No	Part No	名 称	Description	Q'ty	Remark
1	03.99.21.061	黑色柜门锁		1	
2	26.007.036.002	前机罩焊合		1	
3	03.99.21.057	黑色合页		2	
4	03.18.06.06.010	内六角沉头螺钉 M6×20		8	
5	03.52.05.012	气弹簧		2	
6	03.04.01.003	平垫 φ8		9	
	03.09.01.002	弹垫 φ8		9	
	03.11.01.01.004	螺母M8		9	
7	26.076.040.011	底盘焊合		1	
8	56.01.004.002.055	底盘侧板		2	
9	03.18.05.023	法兰螺栓M8×25		8	
10	03.60.04.01.107	摆线马达		1	
	03.60.04.01.108	摆线马达		1	
11	03.09.01.004	弹垫 φ12		8	
12	03.18.01.12.034	螺栓M12×70		8	
13	38.17.039	梅花手柄螺栓		4	
14	21.002.003.004	仪表板		1	
15	03.18.01.08.022	螺栓M8×65		9	
16	21.002.003.003	后部安装板		1	
17	03.18.05.023	法兰螺栓M8×25		5	
18	03.18.07.028	吊环螺栓M14		4	
19	03.11.01.01.015	螺母M14		4	
20	03.09.01.005	弹垫 φ14		4	
21	03.52.05.011	气弹簧		1	
22	26.099.032.009	踏板焊合		1	
23	03.11.01.01.007	螺母M10		2	
24	03.18.01.10.023	螺栓M10×60		2	

2. 履带底盘总成 Crawler assembly

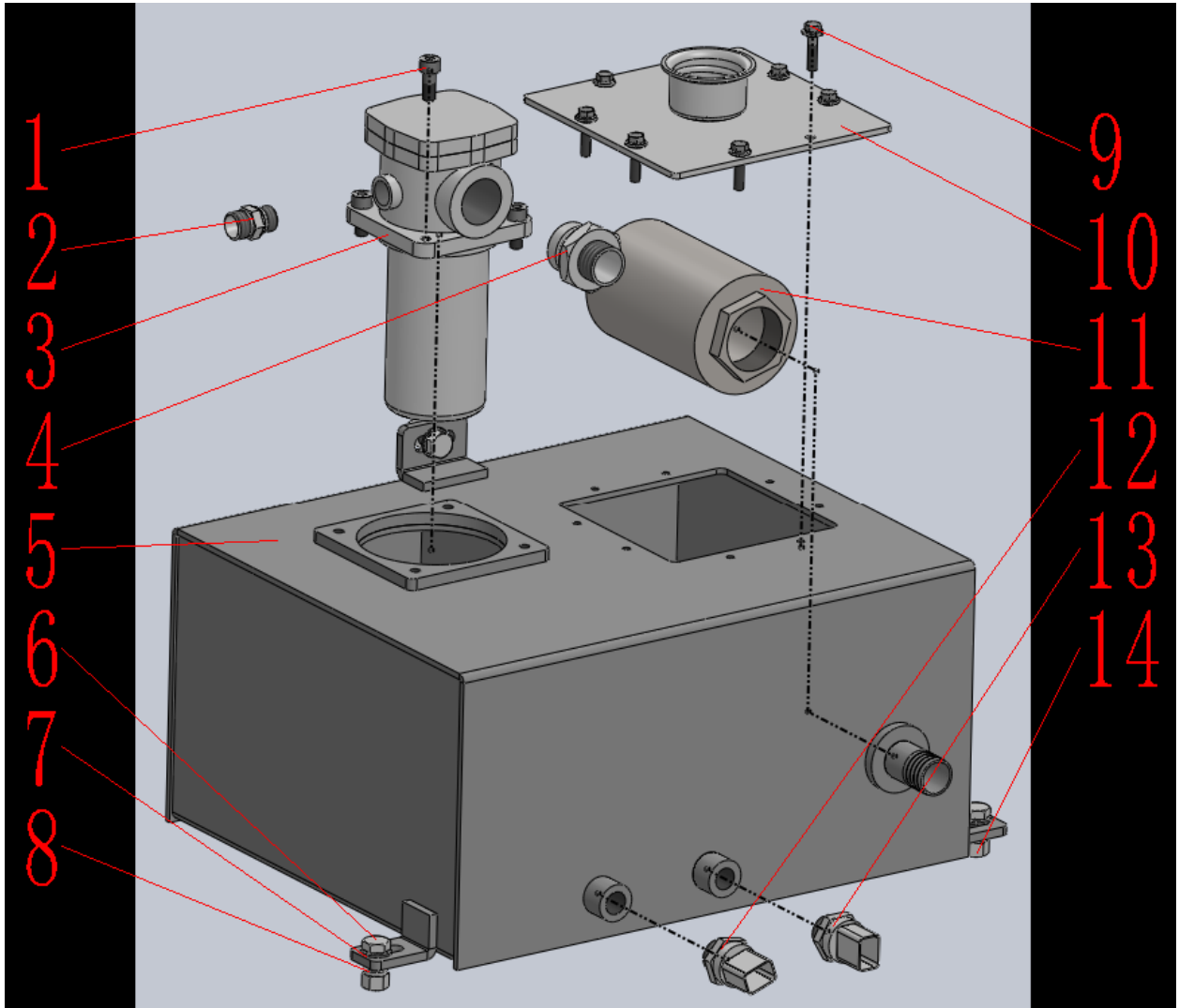


Crawler assembly 履带底盘总成

No	Part No	名称	Description	Q'ty	Remark
1	03.03.02.010	涨紧轮		2	
2	03.99.10.069	履带		2	
3	03.03.02.009	支重轮		6	
4	26.019.011.001	涨紧杆焊接		2	
5	03.18.01.12.013	螺栓 M12*35		1	
6	03.18.05.020	六角头法兰面螺栓 M8×16		4	
7	21.052.013.001	涨紧轮盖板		2	
8	03.03.02.012	驱动轮		2	
9	03.03.02.011	导向轮		2	
10	03.09.01.004	弹垫 φ12		16	

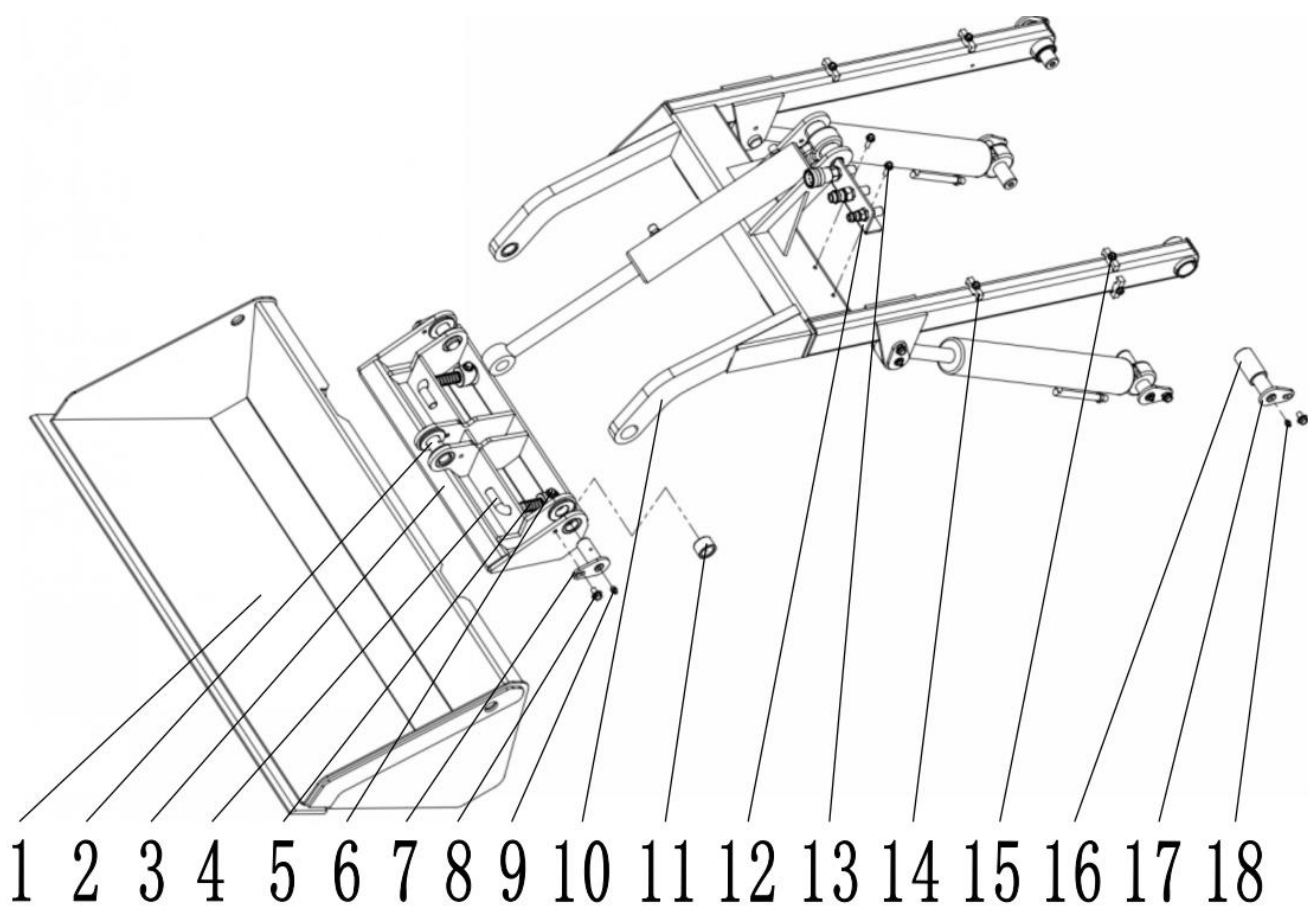
3. 油箱 Oil Tank

3.1 液压油箱 Hydraulic oil tank



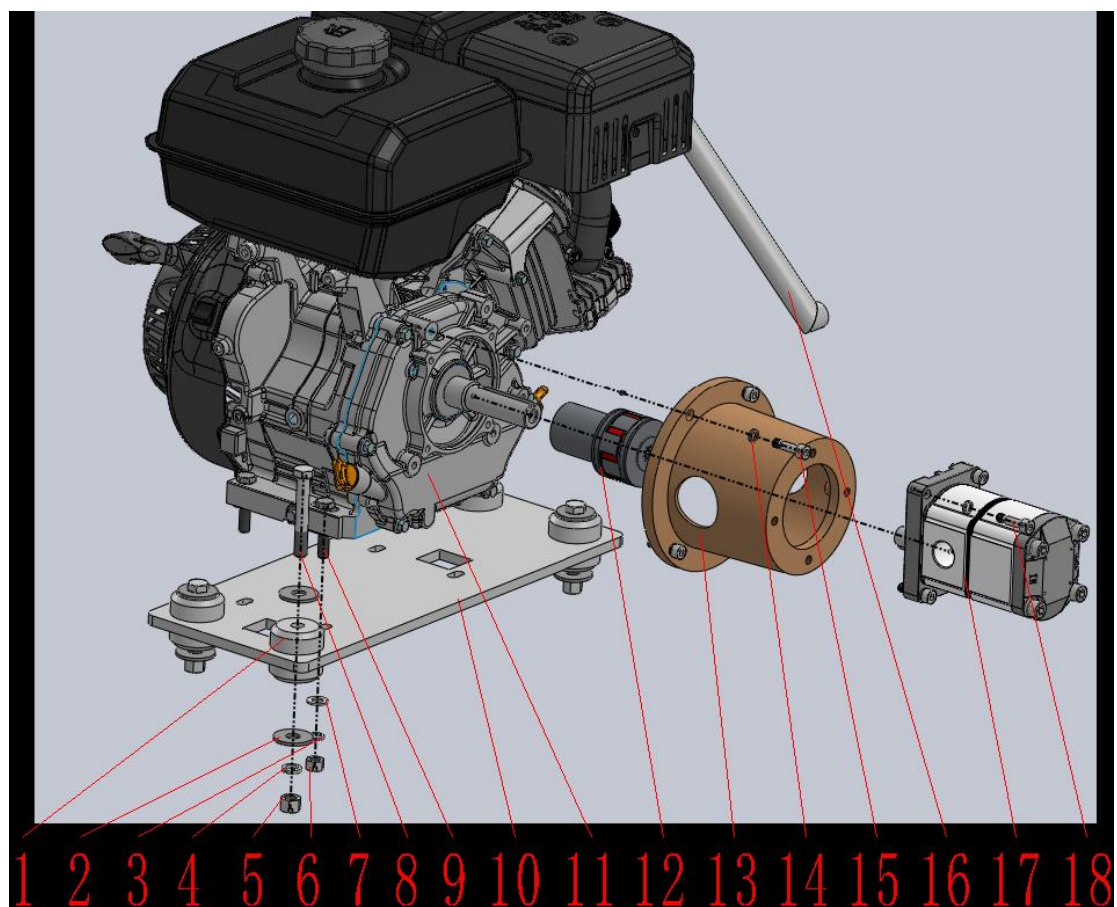
No	Part No	名称	Description	Q'ty	Remark
1	03.18.06.08.012	内六角圆柱头螺钉 M8×20		1	
2	03.60.03.01.110	M18*1.5密封转M18*1.5H		1	
3	38.17.020	液压油箱过滤器		1	
4	03.60.03.01.293	M33*2密封转M26*1.5H		1	
5	26.077.021.006	油箱焊合		1	
6	03.18.01.10.005	螺栓 M10*25		3	
7	03.04.01.005	平垫 φ 10		3	
8	03.09.01.003	弹垫 φ 10		3	
9	03.18.05.027	法兰螺栓M6*25		8	
10	26.078.015.009	液压油箱呼吸盖焊合		1	
11	38.17.038	滤芯		1	
12		油温开关		1	
13		温度传感器		1	
14	03.11.01.01.007	螺母M10			

4. 举升臂总成 Lift Arm Assy



No	Part No	名 称	Description	Q'ty	Remark
1	26.049.012.002	铲斗焊接		1	
2	26.015.038.002	大臂油缸后销轴焊接		1	
3	26.060.051.003	滑梯架焊接		1	借用件
4	21.008.049.001	锁紧销		2	借用件
5	03.52.02.030	锁紧弹簧		2	借用件
6	03.18.05.017	法兰螺栓M10×16		2	
7	26.015.031.002	插销焊接1		4	
8	03.18.05.017	法兰螺栓M10×16		10	
9	03.25.002	直黄油嘴 M10×1		5	
10	26.085.010.004	主臂焊接		1	
11	03.26.10.118	油槽钢套		2	
12	21.063.043.010	快换压板		1	
13	03.18.05.023	法兰螺栓M8×25		2	
14	21.063.043.011	两路φ12油管压板		4	
15	03.18.05.023	法兰螺栓M8×25		4	
16	03.26.10.252	油槽钢套		2	
17	26.015.024.003	销轴焊接		5	
18	03.25.004	直黄油嘴 M8×1		5	

5. 动力系统 Power System



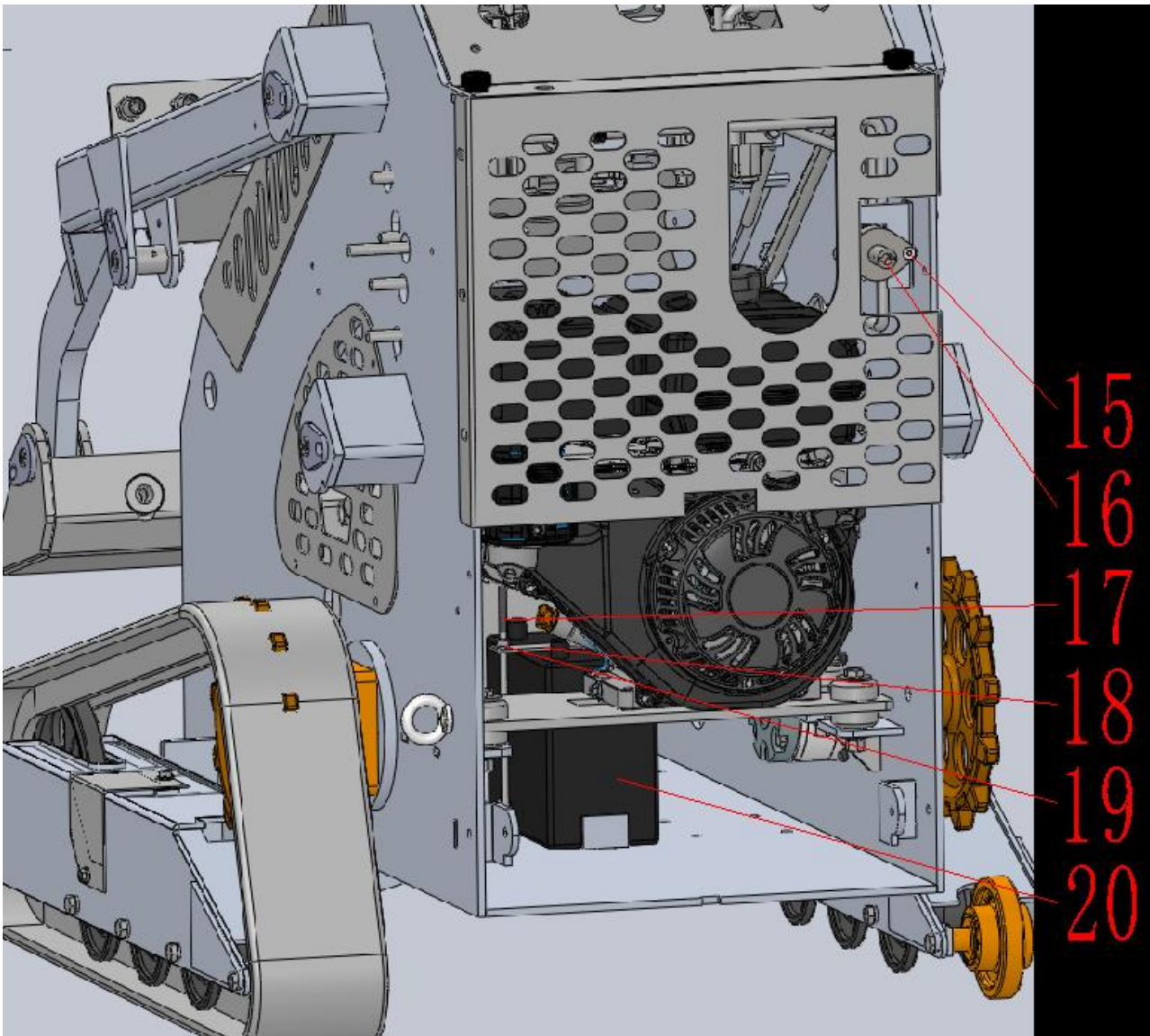
No	Part No	名称	Description	Q'ty	Remark
1	03.99.21.059	KH50机脚		4	
2	03.04.02.004	大平垫φ12		8	
3	03.09.01.003	弹垫 φ10		4	
4	03.09.01.004	弹垫 φ12		4	
5	03.11.01.01.011	螺母M12		4	
6	03.11.01.01.007	螺母M10		4	
7	03.04.01.005	平垫φ10		4	
8	03.18.01.12.038	螺栓M12×80		4	
9	03.18.01.10.022	螺栓M10×50		4	
10	38.17.007	发动机安装板		1	
11	03.03.06.021	发动机		1	

12	38.17.018	联轴器		1	
13	38.17.019	钟罩		1	
14	03.09.01.002	弹垫 φ8		8	
15	03.18.06.31.004	内六角圆柱头螺钉 3/8-16UNC*1-1/4		4	
16		消音器		1	
17	03.60.06.204	齿轮泵		1	
18	03.18.06.08.005	内六角圆柱头螺栓M8*30		4	

6. Electric System

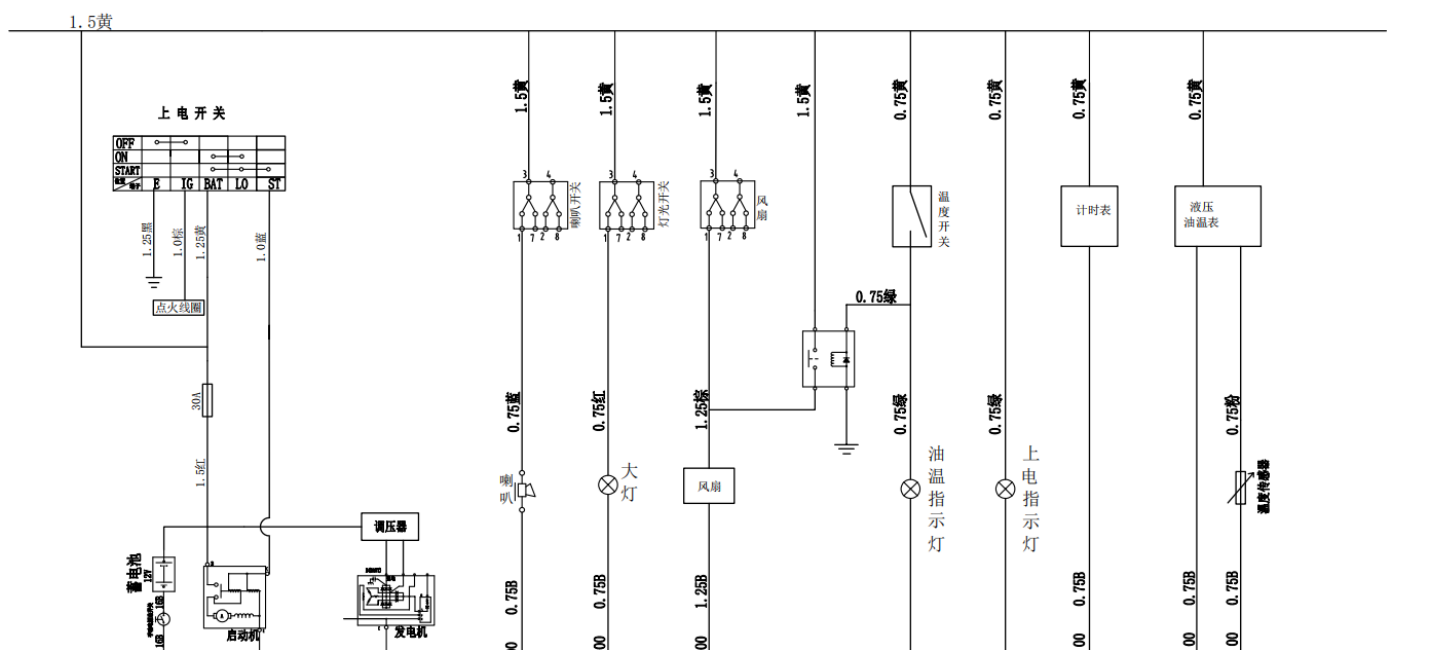
6.1 电器零件图 Electric parts diagram



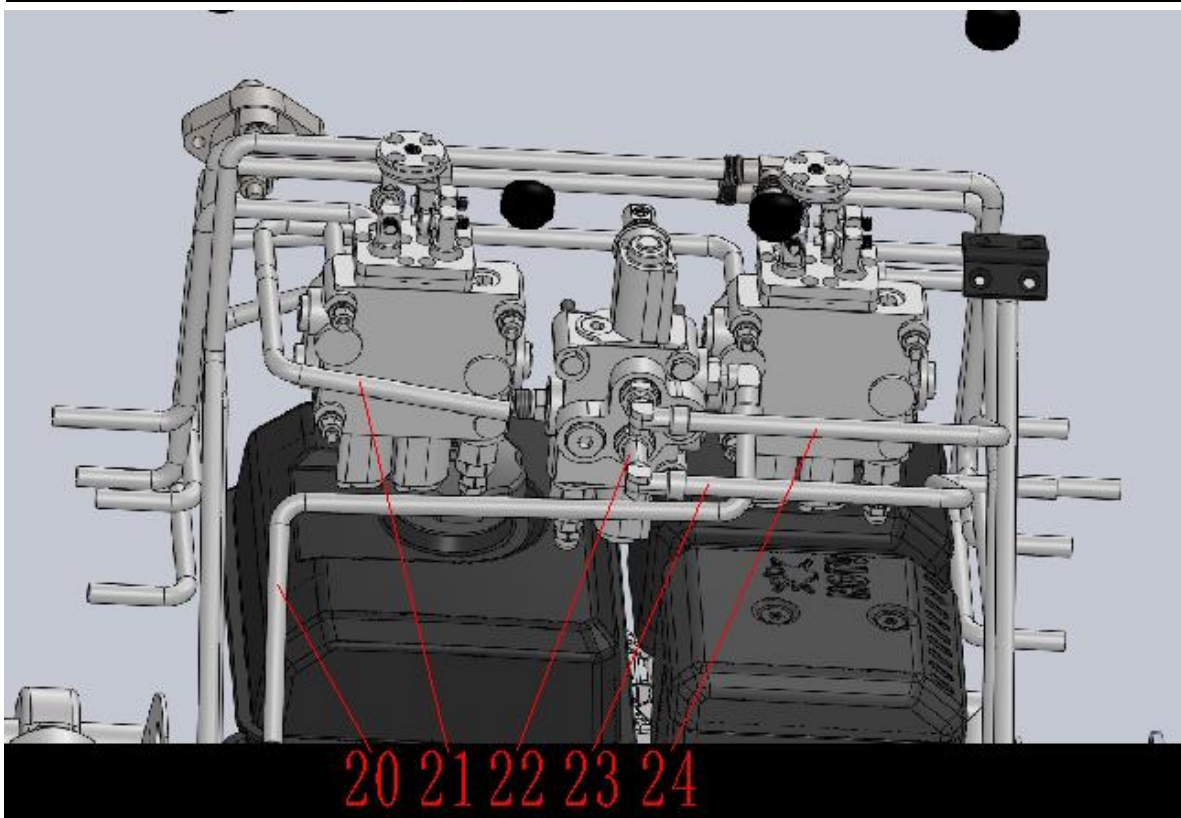
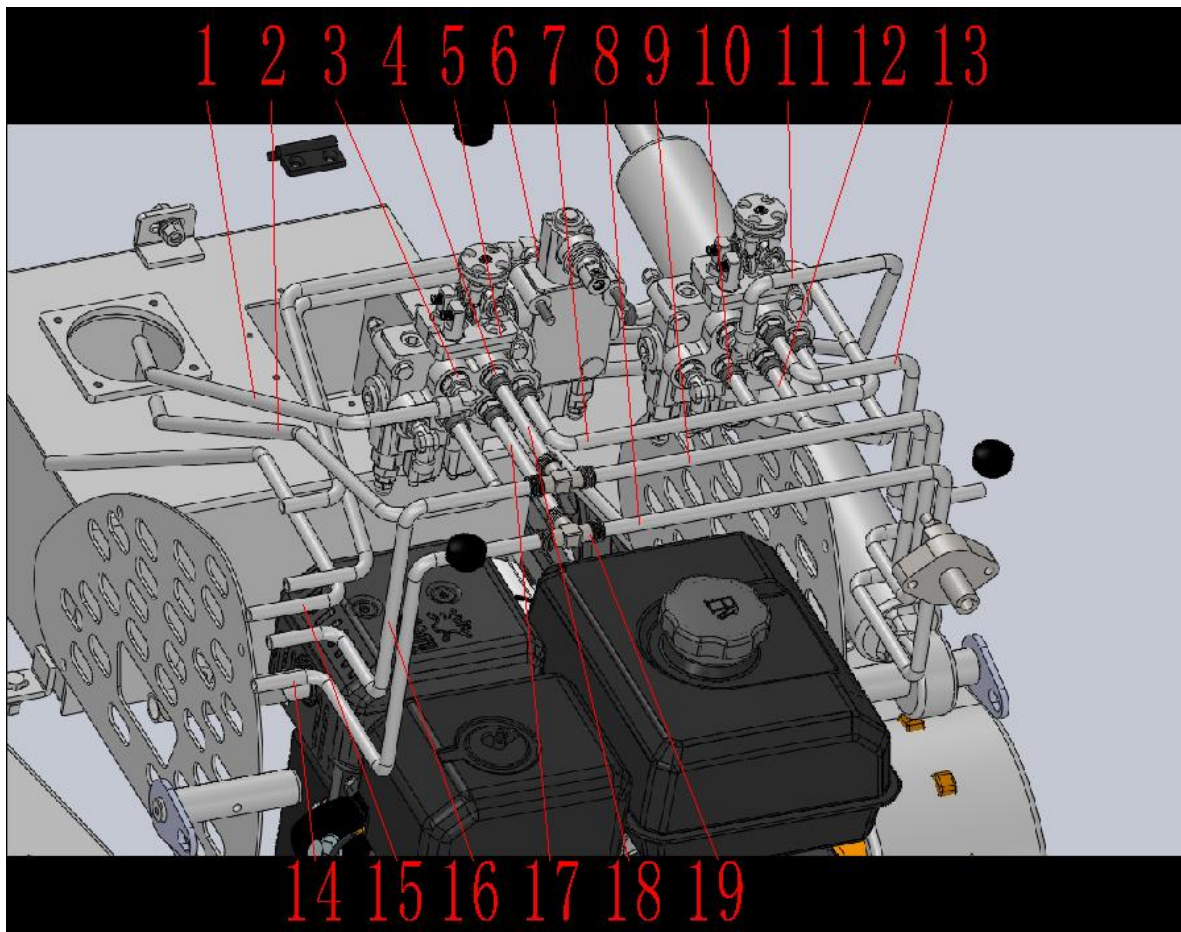


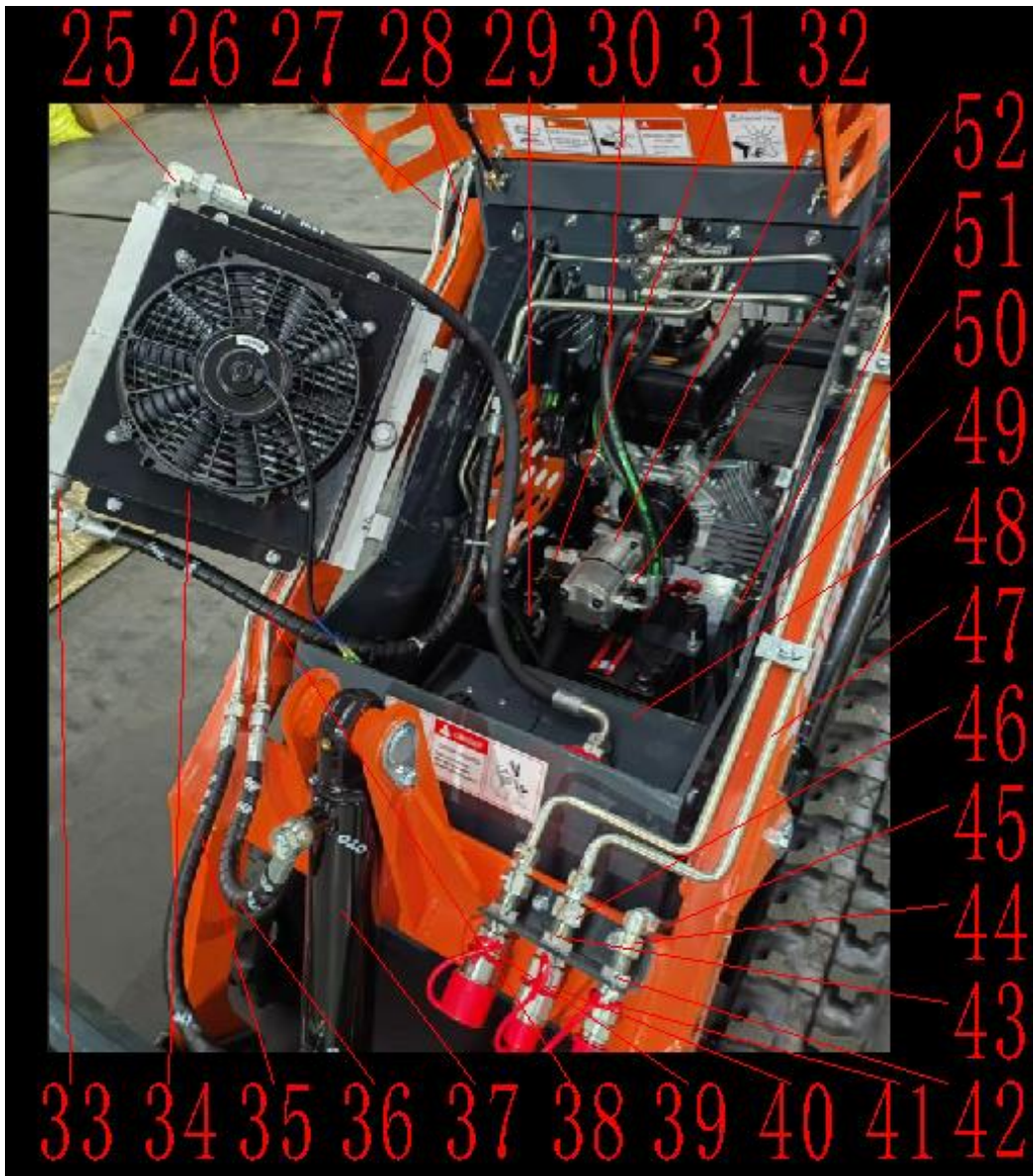
No	Part No	名称	Description	Q'ty	Remark
1	26.099.032.002	扶手焊合		1	
2		操作手柄		2	阀组自带
3		液压输出手柄		1	阀组自带
4	12v	前大灯		1	
5	03.99.21.078	防尘套		2	
6	26.099.032.002	扶手焊合		1	
7		油温表		1	
8		风门拉线		1	
9		油门线		1	
10		计时表		1	
11		前大灯开关		1	
12		风扇开关		1	
13		喇叭开关		1	
14		启动开关（带钥匙）		1	
15	03.18.06.06.018	沉头螺钉M6*20		2	
16		电源总开关		1	
17	21.099.045.002	电瓶拉杆		2	
18	21.063.043.004	电瓶压板		1	
19	03.11.01.01.004	螺母M8		2	
20	03.03.03.052	电瓶		1	

6.2 电器系统线路图 Electric system diagram



7. 液压系统总成 Hydraulic system assy







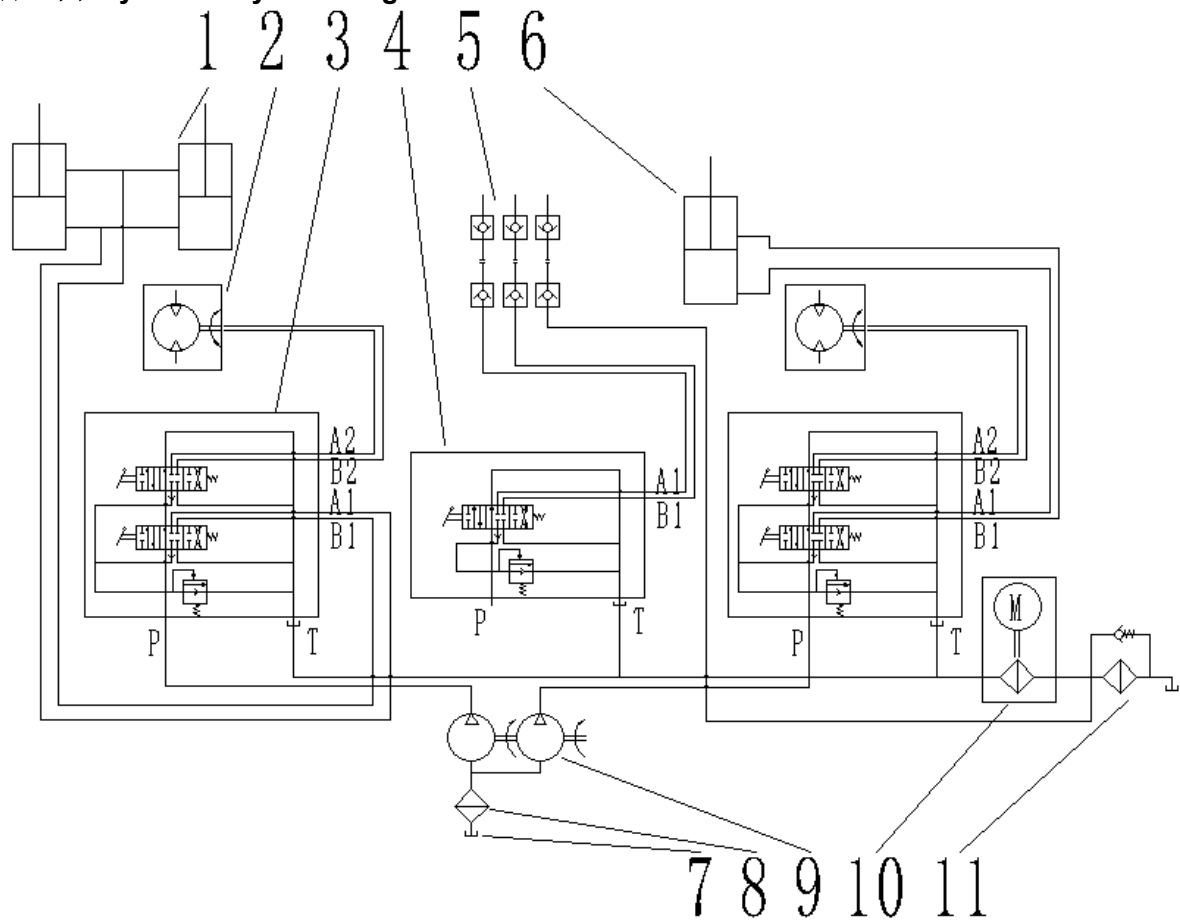
53 54 55 56 57 58 59 60 61 62



No	Part No	名称	Description	Q'ty	Remark
1		硬管27		1	
2		硬管23		1	
3	03.60.03.03.023	可调向端直角管接头G3 / 8密封转 M18×1.5H		7	
4	03.60.03.01.100	直通接头G3 / 8 (密封) 转M18×1.5H		9	
5	HS45.2-Z-07	两联阀组		2	
6	HS45.1-Z	一联阀组		1	
7		硬管29		1	
8		硬管210		1	
9		硬管24		1	
10		硬管22		1	
11		硬管22		1	
12		硬管28		1	
13		硬管26		1	
14		硬管20		1	
15		硬管23		1	
16		硬管24		1	
17		硬管211		1	
18		硬管22		1	
19	03.60.03.05.040	三通接头 M18*1.5H		1	
20		硬管25		1	
21		硬管21		1	
22	38.03.60.03.03.003	可调向端直角管接头G3 / 8密封转 M18×1.5H(加高)		1	
23		硬管22		1	
24		硬管23		1	
25	38.03.60.03.03.001	可调向直角液压转换接头M22*1.5密封 转M26*1.5H		1	
26	38.17.037	油管总成 (990mm) φ 16×2- M26X1.5H(内直)转M26X1.5H (内直)		1	
27		硬管27		1	
28		硬管28		1	
29	38.17.031	油管总成 (485mm) φ 10×2-M18X1.5H(内弯)转M18X1.5H (内直)		2	
30	03.60.02.003.022	油管总成 (610mm) φ 10×2- M18X1.5H(内弯)转M18X1.5H (内直)		1	
31	38.03.60.03.04.007	直通扣压弯头 M36*2H转 φ 25		1	

32	03.60.06.204	双联齿轮泵	1	
33	03.60.03.03.032	可调向直角液压转换接头M22*1.5密封转M22*1.5H	1	
34	38.17.016	散热器	1	
35	38.17.030	油管总成(460mm) $\phi 10 \times 2$ -M18H(内直)转M18X1.5H(内弯)(缠绕管)	1	
36	38.17.029	油管总成(360mm) $\phi 10 \times 2$ -M18H(内直)转M18X1.5H(内弯)(缠绕管)	1	
37	03.60.05.244	油缸总成	1	
38	38.17.036	油管总成(850mm) $\phi 12 \times 2$ -M22X1.5H(内直)转M22X1.5H(内直)(缠绕管)	1	
39	03.60.03.08.043	破碎锤快换接头(母) G1/2母	1	
40	03.60.03.08.042	破碎锤快换接头(公) G1/2公	1	
41	03.60.03.08.041	破碎锤快换接头(公) G3/8公	1	
42	03.60.03.01.131	过板接头 G3/8密封转M18*1.5H	1	
43	38.17.021	过板接头 G1/2密封转M22*1.5H	2	
44	03.60.03.04.050	直通弯头 外M18*1.5H-内M18*1.5H	1	
45		硬管 $\varnothing 9$	1	
46	38.03.60.03.04.006	直通扣压弯头M18*1.5H外转M22*1.5H内	2	
47		硬管 $\varnothing 15$	1	
48	26.077.021.006	油箱焊合	1	
49	38.17.028	油管总成(330mm) $\phi 10 \times 2$ -M18X1.5H(内弯)转M18X1.5H(内直)	1	
50		硬管 $\varnothing 16$	1	
51	03.60.02.003.013	油管总成(460mm) $\phi 10 \times 2$ -M18X1.5H(内弯)转M18X1.5H(内直)	1	
52	03.60.03.01.141	直通接头M22*1.5密封转M18*1.5H	2	
53	38.17.033	油管总成(560mm) $\phi 10 \times 2$ -M18X1.5H(内弯)转M18X1.5H(内直)(缠绕管)	1	
54	03.60.02.003.017	油管总成(600mm) $\phi 10 \times 2$ -M18X1.5H(内弯)转M18X1.5H(内直)(缠绕管)	1	
55	38.17.032	油管总成(550mm) $\phi 10 \times 2$ -M18X1.5H(内弯)转M18X1.5H(内直)(缠绕管)	1	
56	38.17.032	油管总成(550mm) $\phi 10 \times 2$ -M18X1.5H(内弯)转M18X1.5H(内直)(缠绕管)	1	
57	03.60.05.245	举升油缸	2	
58	38.17.032	油管总成(550mm) $\phi 10 \times 2$ -M18X1.5H(内弯)转M18X1.5H(内直)(缠绕管)	1	
59	38.17.032	油管总成(550mm) $\phi 10 \times 2$ -M18X1.5H(内弯)转M18X1.5H(内直)(缠绕管)	1	
60	38.17.035	油管总成(715mm) $\phi 10 \times 2$ -M18X1.5H(内弯)转M18X1.5H(内直)(缠绕管)	1	
61	38.17.035	油管总成(715mm) $\phi 10 \times 2$ -M18X1.5H(内弯)转M18X1.5H(内直)(缠绕管)	1	
62	38.17.034	油管总成(660mm) $\phi 10 \times 2$ -M18X1.5H(内弯)转M18X1.5H(内直)(缠绕管)	1	

液压原理图 Hydraulic System diagram



- 1、举升油缸 2、行走马达 3、双联阀组 4、单联阀组 5、快换接头 6、翻斗油缸
7、液压油箱 8、滤芯 9、双联齿轮泵 10、散热器 11、回油过滤器